

Лісові матеріали в оздобленні
інтер'єру. Декоративні
властивості деревини. Види
деревини за ступенем
важливості. Недоліки деревини

Властивості деревини



ЗОВНІШНІЙ ВИГЛЯД ДЕРЕВИНИ (КОЛІР, БЛИСК, ТЕКСТУРА) ТА ЇЇ ЗАПАХ - ЦЕ ФІЗИЧНІ ВЛАСТИВОСТІ ДЕРЕВИНИ, ЯКІ МОЖНА ОЦІНИТИ З ДОПОМОГОЮ ОРГАНІВ ЧУТТЯ.

Властивості деревини

Хвойні породи дерев



Ялина



Сосна



Модрина



Тис



Ялівець



Кедр



Ялиця

Листяні породи дерев



Липа



Осика



Вільха



Тополя



Верба



Береза біла



Береза карельська



Бук



Волоський горіх



Граб



Платан



Груша



Клен



Червоне дерево



Чорне дерево

КОЛІР ЗАЛЕЖИТЬ ВІД ПОРОДИ, ВІКУ, МІСЦЕВОСТІ Й УМОВ, У ЯКИХ РОСЛО ДЕРЕВО. ДЕРЕВИНА МОЖЕ МАТИ РІЗНІ ВІДТІНКИ. НАПРИКЛАД, У ДУБА БЛИЗЬКО 20 КОЛЬОРОВИХ ВІДТІНКІВ, А У ГОРІХА - ДО 40!

Властивості деревини



БЛИСК ЗАЛЕЖИТЬ ВІД ЩІЛЬНОСТІ ДЕРЕВИНИ, КІЛЬКОСТІ ТА РОЗМІРУ СЕРЦЕВИННИХ ПРОМЕНІВ ТА ПЛОЩИНИ РОЗРІЗУ. ГАРНИЙ БЛИСК МАЮТЬ ДУБ, БУК, КЛЕН ТА ІНШІ ЛИСТЯНІ ПОРОДИ.

Властивості деревини



ЗАПАХ ЗАЛЕЖИТЬ ВІД ВМІСТУ ЕФІРНОЇ СМОЛИ, ДУБИЛЬНИХ РЕЧОВИН. НАЙСИЛЬНІШИЙ ЗАПАХ МАЮТЬ ХВОЙНІ ПОРОДИ ДЕРЕВ - СОСНА, ЯЛИНА, СМЕРЕКА, А СЕРЕД ЛИСТЯНИХ - ДУБ.

Властивості деревини

Текстура деревини:



береза



тополя



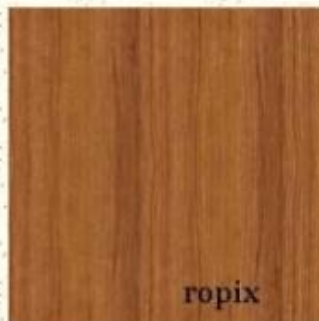
клен



ясен



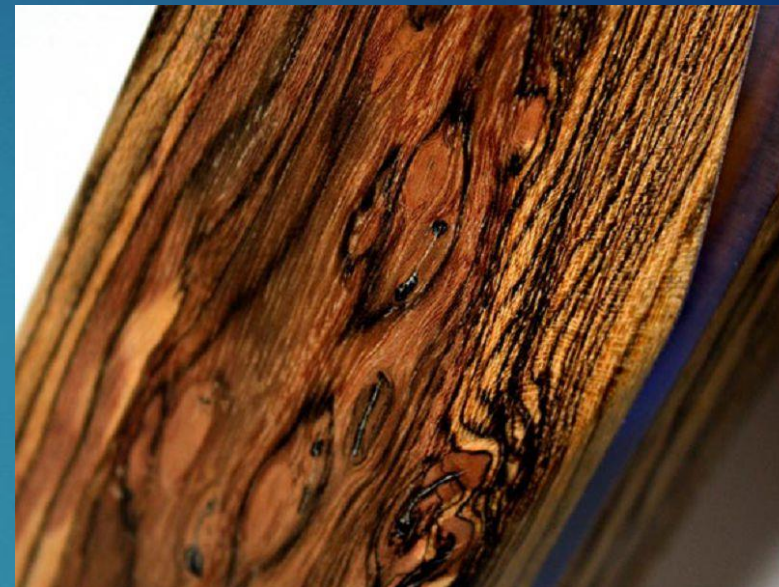
вільха



горіх



сосна



ТЕКСТУРА - ЦЕ ПРИРОДНИЙ МАЛЮНОК, ЯКИЙ УТВОРЮЄТЬСЯ НА ПОВЕРХНІ ДЕРЕВИНИ ПІСЛЯ РОЗРІЗАННЯ ЇЇ ВОЛОКОН. КОЖНА ПОРОДА ДЕРЕВИНИ МАЄ ВЛАСНУ ТЕКСТУРУ. ТЕКСТУРА ВИЗНАЧАЄ ДЕКОРАТИВНУ ЦІННІСТЬ ВИРОБУ З ДЕРЕВИНИ.

Властивості деревини

РОЗРІЗНЯЮТЬ ТАКІ СТУПЕНІ **ВОЛОГОСТІ** ДЕРЕВИНИ:

- **МОКРА, ЯКА ТРИВАЛИЙ ЧАС ЛЕЖАЛА У ВОДІ (ВОЛОГІСТЬ ПОНАД 100 %);**
- **СВІЖОЗРУБАНА (50...100 %);**
- **ПОВІТРЯНО-СУХА, ЩО ДОВГО ПРОЛЕЖАЛА НА ВІДКРИТОМУ ПОВІТРІ (15...20 %);**
- **КІМНАТНО-СУХА (8...10 %);**
- **АБСОЛЮТНО СУХА (БЛИЗЬКО 0 %)**

Властивості деревини

ВОЛОГОПОГЛИНАННЯ - ЗДАТНІСТЬ ДЕРЕВИНИ ПОГЛИНАТИ ВОЛОГУ З НАВКОЛИШНЬОГО СЕРЕДОВИЩА. ЦЕ НЕГАТИВНА ВЛАСТИВІСТЬ ДЕРЕВИНИ

Вологопровідність - це властивість деревини проводити воду із зон з підвищеною вологістю в зони зі зниженою

Усихання - зменшення об'єму і форми деревини під час висихання



Усихання деревини

Властивості деревини



РОЗБУХАННЯ - ЗБІЛЬШЕННЯ ОБ'ЄМУ ДЕРЕВИНИ У ПРОЦЕСІ ЇЇ
ЗВОЛОЖЕННЯ

ЗВУКОВІ ВЛАСТИВОСТІ ДЕРЕВИНИ - ЦЕ ЗДАТНІСТЬ ДЕРЕВИНИ
ПОГЛИНАТИ, ПРОВОДИТИ, РЕЗОНУВАТИ ЗВУКИ, ВІДБИВАТИ ЇХ

Властивості деревини

ПІД ЧАС ДОБОРУ ДЕРЕВИНИ ЯК КОНСТРУКЦІЙНОГО МАТЕРІАЛУ ВРАХОВУЮТЬ ЇЇ **ЗДАТНІСТЬ УТРИМУВАТИ МЕТАЛЕВІ КРІПЛЕННЯ** (ЦВЯХИ, ШУРУПИ ТОЩО), СТІЙКІСТЬ В ЕКСПЛУАТАЦІЇ, ЗДАТНІСТЬ ДО ЗГИНАННЯ ТА ОПОРУ ДО РОЗКОЛЮВАННЯ.

ЩОБ ВИТЯГТИ ЦВЯХИ, ЗАБИТИ УПОПЕРЕК ВОЛОКОН, ТРЕБА ДОКЛАСТИ МАЙЖЕ УДВІЧІ БІЛЬШЕ ЗУСИЛЬ, НІЖ ДЛЯ ЦВЯХІВ, ЗАБИТИХ У ТОРЕЦЬ ПИЛОМАТЕРІАЛУ (ДОШКИ ЧИ БРУСКА).

ЩОБ ВИТЯГТИ ШУРУП, ТРЕБА ДОКЛАСТИ ЗУСИЛЬ ЗНАЧНО БІЛЬШИХ, НІЖ ДЛЯ ЦВЯХІВ, ТОМУ ШУРУПИ ВИКРУЧУЮТЬ ВИКРУТКОЮ. ОДНАК ЗАБИТИЙ У ДЕРЕВИНУ ШУРУП ТРИМАЄТЬСЯ ЗНАЧНО ГІРШЕ, НІЖ ЦВЯХ.

Недоліки деревини



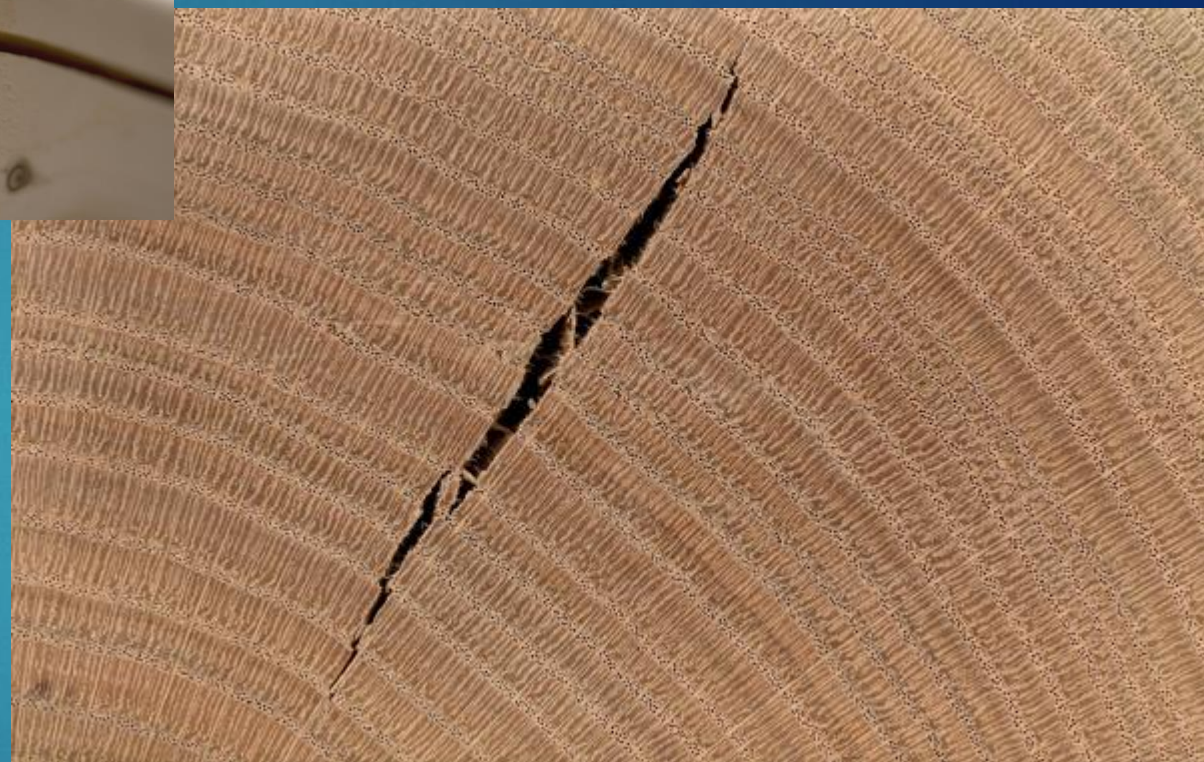
ВАДИ І ПОШКОДЖЕННЯ ДЕРЕВИНИ МОЖУТЬ БУТИ НАСЛІДКОМ НЕПРАВИЛЬНОГО РОСТУ ДЕРЕВА, РУЙНУВАННЯ ЙОГО ТКАНИН ГРИБКАМИ, КОМАХАМИ, МЕХАНІЧНОЮ ДІЄЮ, А ТАКОЖ ВИНИКНУТИ ЧЕРЕЗ НЕПРАВИЛЬНЕ ЗБЕРІГАННЯ ПИЛОМАТЕРІАЛУ

Недоліки деревини



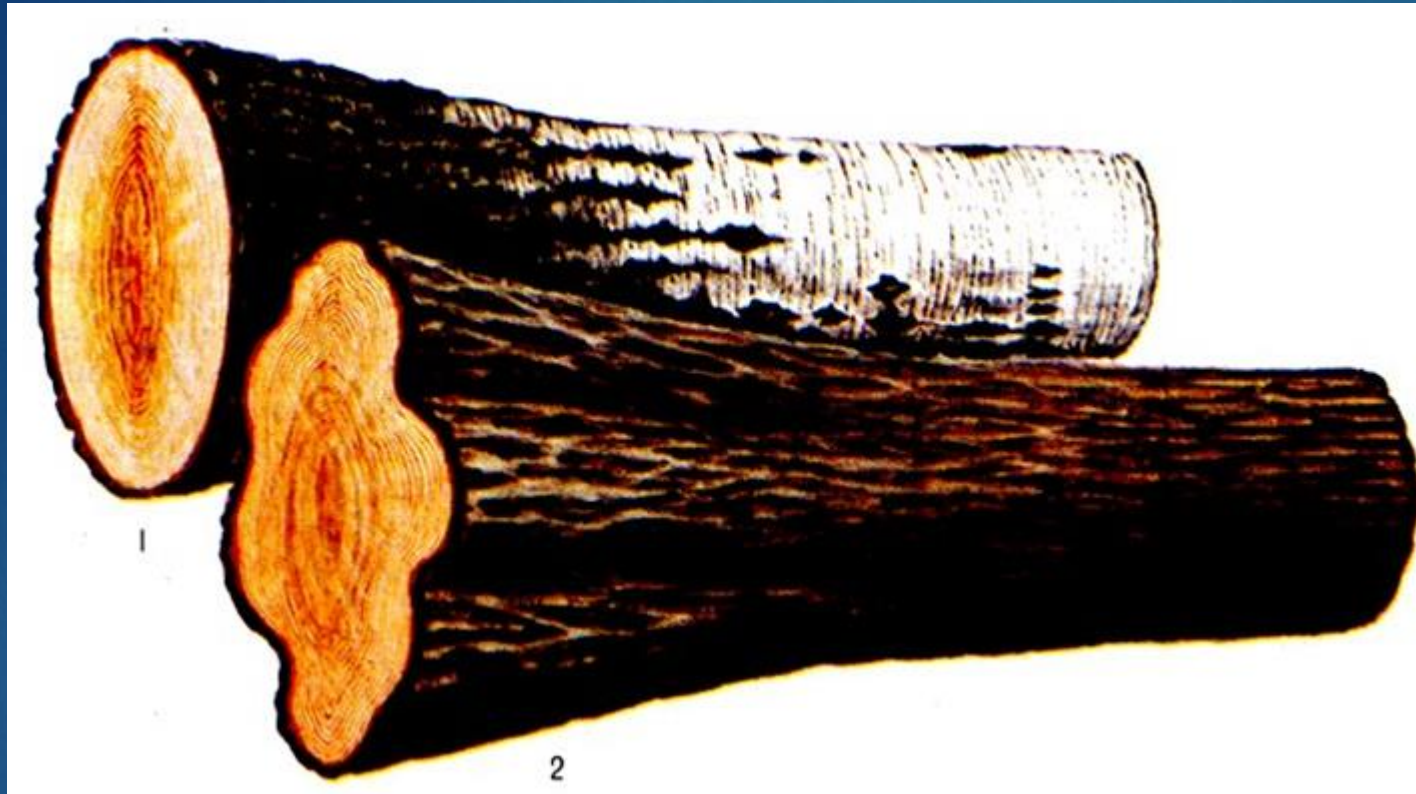
СУЧКИ - ЦЕ ОСНОВНА ВАДА ДЕРЕВИНИ МАЙЖЕ В УСІХ ПИЛОМАТЕРІАЛАХ . ВОНИ УТВОРЮЮТЬСЯ ВНАСЛІДОК ВІДГАЛУЖЕННЯ ГІЛОК ВІД СТОВБУРА

Недоліки деревини



ТРИЩИНИ - ЦЕ ПОЗДОВЖНІ РОЗРИВИ ДЕРЕВИНИ . ДІЛЯНКА ДЕРЕВИНИ З ТРИЩИНАМИ, НЕПРИДАТНА ДО ВИКОРИСТАННЯ

Недоліки деревини

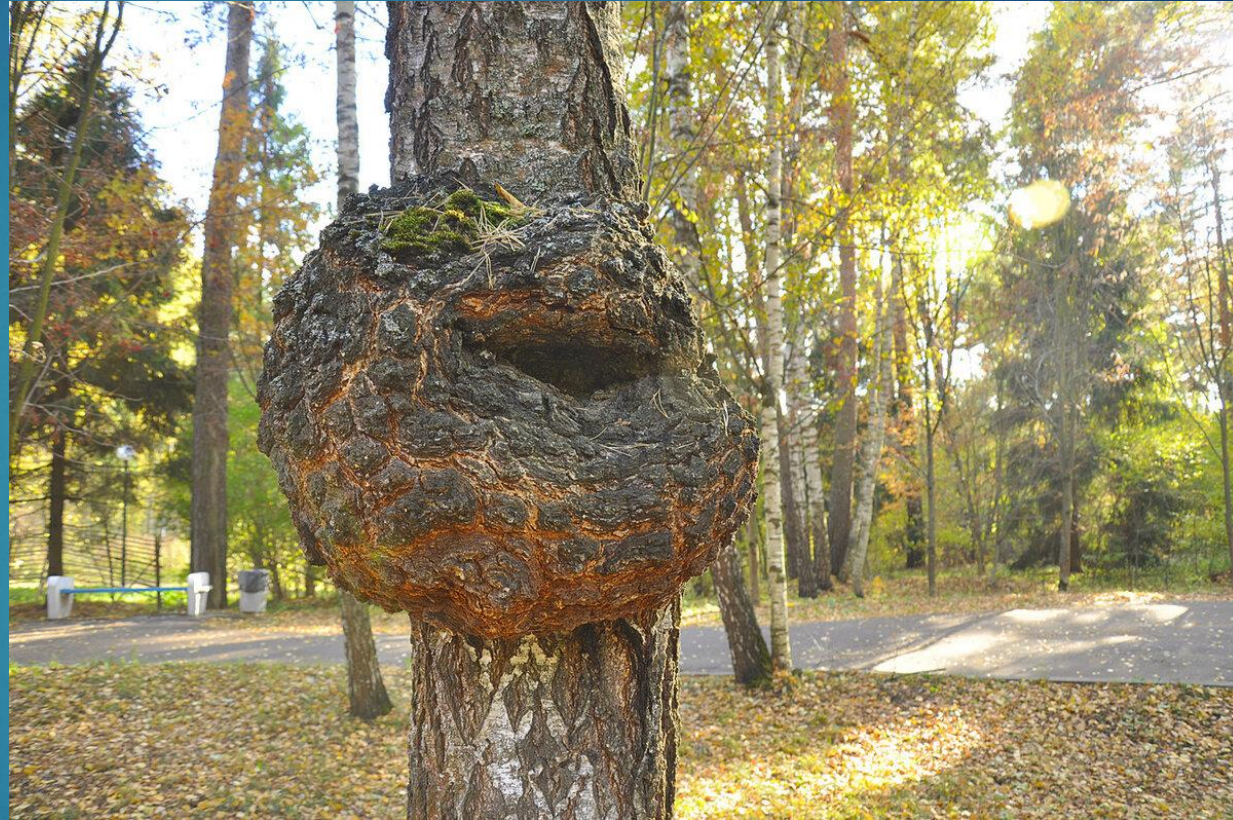


1 –ОКРУГЛА
ЗАКОМЕЛИСТІСТЬ

2- БУГРИСТА
ЗАКОМЕЛИСТІСТЬ

ЗАКОМЕЛИСТІСТЬ - ЦЕ РІЗКЕ ЗБІЛЬШЕННЯ ДІАМЕТРА НИЖНЬОЇ ЧАСТИНИ СТОВБУРА . ВОНА УСКЛАДНЮЄ ВИКОРИСТАННЯ МАТЕРІАЛУ, ЗБІЛЬШУЄ КІЛЬКІСТЬ ВІДХОДІВ, ВИКЛИКАЄ ПОЯВУ СКОШЕННЯ ВОЛОКОН У ПИЛОМАТЕРІАЛАХ

Недоліки деревини



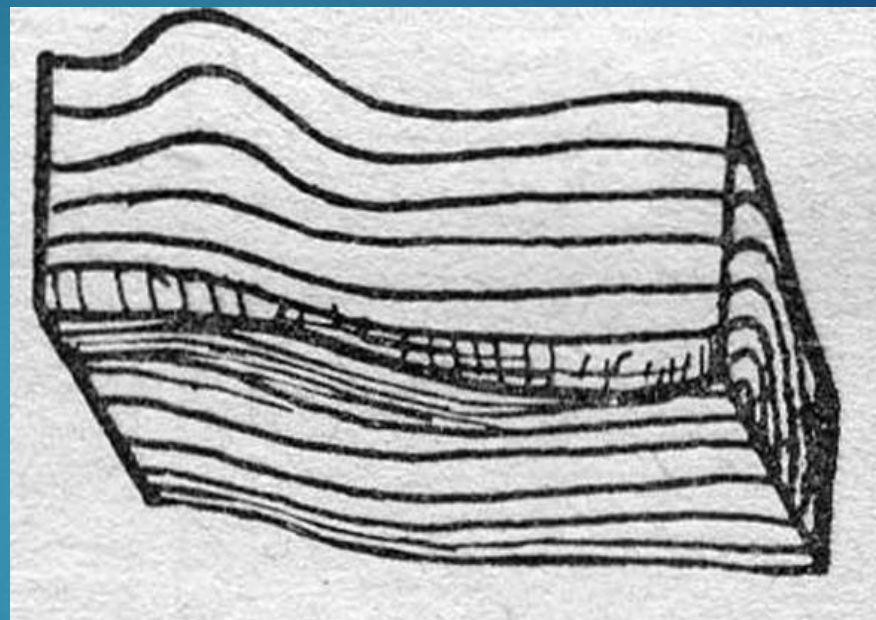
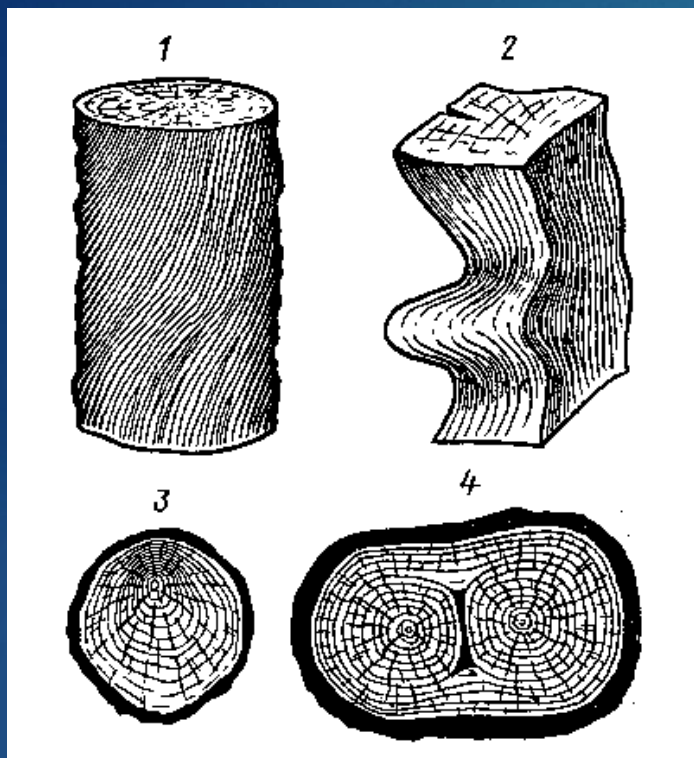
НАРІСТ - МІСЦЕВЕ ПОТОВЩЕННЯ СТОВБУРА ДЕРЕВА

Недоліки деревини



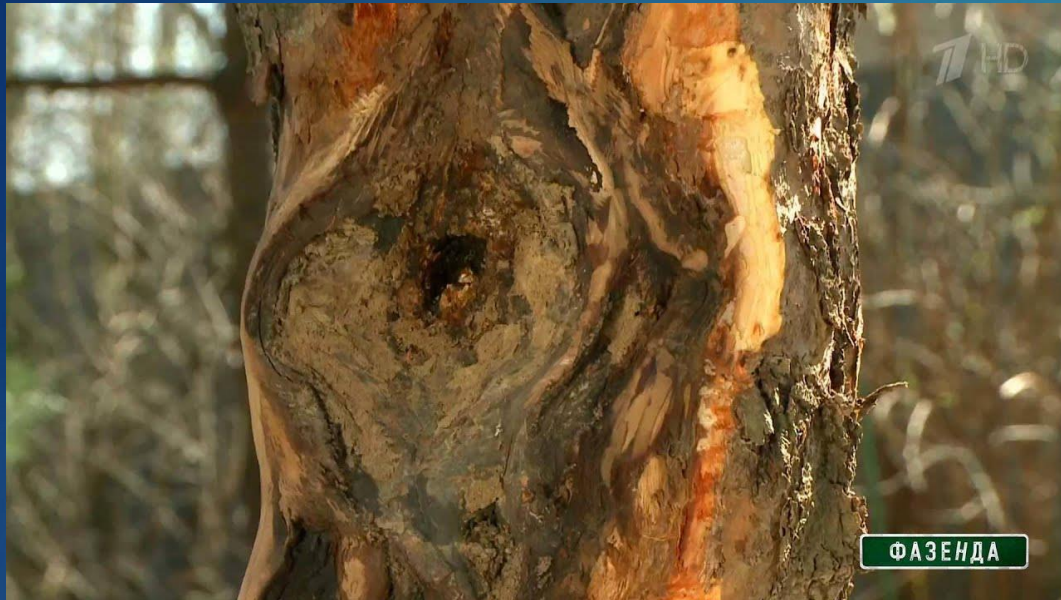
КРИВИЗНА - ЦЕ ВИКРИВЛЕННЯ СТОВБУРА ДЕРЕВА ПО ВСІЙ ДОВЖИНІ .
ВОНА ЗМЕНШУЄ КОРИСНИЙ ВИХІД ПИЛОМАТЕРІАЛІВ І ШПОНУ.

Недоліки деревини



ЗАВИЛЬКУВАТИСТЬ - ЦЕ ЗВИВИСТЕ АБО БЕЗЛАДНЕ РОЗТАШУВАННЯ ВОЛОКОН. ЗАВИЛЬКУВАТИСТЬ ЗНИЖУЄ МІЦНІСТЬ ПІД ЧАС РОЗТЯГУВАННЯ, СТИСКУВАННЯ ТА ВИГИНУ Й ПІДВИЩУЄ МІЦНІСТЬ ПРИ СКОЛЮВАННІ Й ВИГИНІ ВДАРЯННЯМ. ВОНА СТВОРЮЄ КРАСИВУ ТЕКСТУРУ І ВИСОКО ЦІНУЄТЬСЯ В ДЕКОРАТИВНОМУ ОЗДОБЛЕННІ, ТОМУ ЇЇ ВВАЖАЮТЬ УМОВНОЮ ВАДОЮ.

Недоліки деревини



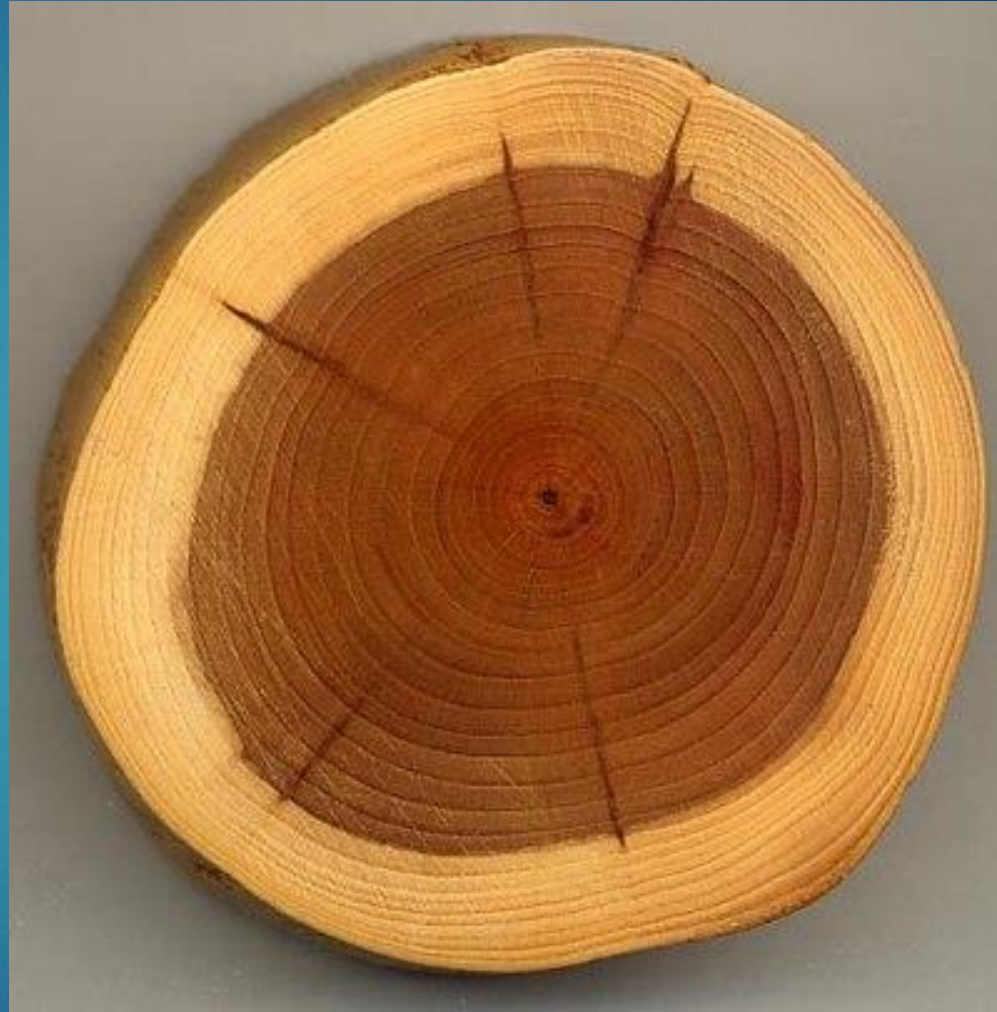
РАК - ЗАГЛИБЛЕННЯ АБО ЗДУТТЯ, ЩО ВИНИКАЄ НА ПОВЕРХНІ СТОВБУРА ДЕРЕВА, ЩО РОСТЕ, ПІД ВПЛИВОМ ГРИБКІВ АБО БАКТЕРІЙ. ДЕРЕВО В МІСЦІ УРАЖЕННЯ ПРИПИНЯЄ РІСТ, ВНАСЛІДОК ЧОГО УТВОРЮЄТЬСЯ ЗАПАДИНА АБО ТЕМНА ВІДМЕРЛА ДІЛЯНКА СТОВБУРА.

Недоліки деревини



УРАЖЕННЯ ГРИБАМИ АБО КОМАХАМИ

Недоліки деревини



ХІМІЧНЕ ЗАБАРВЛЕННЯ

Недоліки деревини



ГНИЛЬ

Найдорожчі породи деревини



УМНІНІ

ЦЮ АФРИКАНСЬКУ ПОРОДУ ДЕРЕВА ЩЕ НАЗИВАЮТЬ РОЖЕВОЮ СЛОНОВОЮ КІСТКОЮ ЗА БЛИЗЬКІ ВЛАСТИВОСТІ І СХОЖУ ЩІЛЬНІСТЬ. ЙОГО МОЖНА ЗНАЙТИ В МОЗАМБІКУ, ЗІМБАБВЕ І ПІВДЕННІЙ АФРИЦІ. РАНІШЕ УМНІНІ МОГЛИ НОСИТИ ТІЛЬКИ ВОЖДІ ПЛЕМЕН, ІНШІ КАРАЛИСЯ СМЕРТЮ. ТЕПЕР З ЦІЄЇ ДЕРЕВИНИ ВИГОТОВЛЯЮТЬ ДУЖЕ ДОРОГІ ПРЕДМЕТИ, НАПРИКЛАД, БІЛЬЯРДНІ КИЇ, РУКОЯТКИ ДЛЯ НОЖІВ, МУЗИЧНІ ІНСТРУМЕНТИ.

ЦІНА: \$ 7000-8000 ЗА ДОСКОВИЙ ФУТ .

Найдорожчі породи деревини



Бокота

Це дерево багато років лідирує в списку найдорожчих. Воно росте виключно в Карибському басейні. Особливу популярність деревина отримала за рахунок світлої деревини з темними прожилками.

Ціна: \$ 33000 за досковий фут

Найдорожчі породи деревини



Амарант

Ця деревина після зрізу набуває пурпурового кольору, який дорого цінувався ще з часів Давнього Єгипту. За рахунок оригінального забарвлення дерево використовують для інкрустації і створення люксових предметів. Амарант має достатню міцність, тому працювати з ним можна тільки гострими ножами.

Ціна: \$ 12000 за досковий фут

Найдорожчі породи деревини



Сандал

Популярність сандалу принесла його ароматна деревина, яка зберігає свій запах дуже довгий час. Його використовують для створення аромомасел, на основі яких вже виготовляють парфумерію і косметику. За рахунок своїх корисних властивостей, а також активної вирубки дерева знаходяться на межі зникнення.

Ціна: \$ 20000 за кг

Найдорожчі породи деревини



Гренаділ

Його деревина має гарні акустичні властивості, які високо цінуються під час виготовлення музичних інструментів. Через довгий період зростання, більше 60 років, і браконьєрства гренаділ знаходиться на межі зникнення.

Ціна: \$ 10000 за кг

Найдорожчі породи деревини



Ебенове дерево

Дуже щільна і невологоємна деревина, яка тоне у воді. Цінується за чорний колір ядра, яке іноді становить лише 30% всього дерева.

Ціна: \$ 10000 за кг

Найдорожчі породи деревини

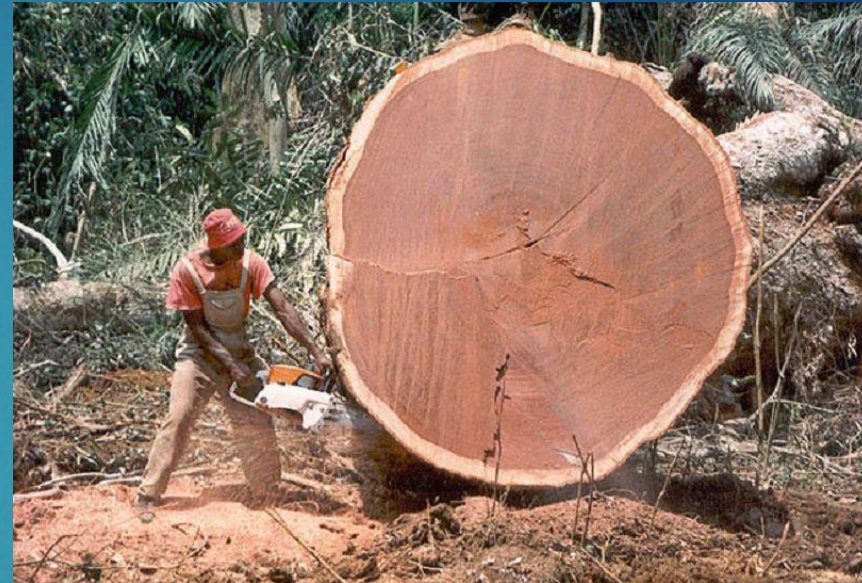


Бакаут

Бакаут, або «дерево життя», також цінне своїми медичними властивостями. Його деревина одна з найважчих і міцних на ринку, тому підходить для виготовлення предметів, в яких цінуються ці дві властивості.

Ціна: \$ 5000 за досковий фут

Найдорожчі породи деревини



Бубінга

Африканське рожеве дерево з красивою неоднорідною текстурою. Деревину використовують для створення арф та інших класичних музичних інструментів, оформлення салонів Lexus, BMW, а також великих меблів.

Ціна: \$ 19000 за досковий фут

Найдорожчі породи деревини



Агар

Щоб отримати дорогу і якісну деревину агару необхідна витримка, так як сама по собі зрізана деревина нічого не варта. Спочатку дерево заражається паразитом, потім дають йому час розкластися у вологому кліматі і тільки потім використовують, переважно в медичних цілях.

Ціна: \$ 10000 за кг